



7 novembre 2011 (RM 1418/2011)

MM 12/2011 concernente il preventivo ACAP per l'anno 2012

Indice

1	MM 12/2011 concernente il preventivo ACAP per l'anno 2012 ...	2
1.1	Conclusioni	2
1.1.1	Aspetti procedurali e formali	2
1.1.2	Attribuzione MM (art. 10 RALOC)	2
1.1.3	Proposta di decisione	3
1.2	Abbreviazioni	3
2	Rapporto della Commissione ACAP all'indirizzo del Municipio di .. Lavertezzo concernente il preventivo ACAP per l'anno 2012	4
2.1	Presentazione dei conti.....	4
2.2	Considerazioni generali.....	5
2.2.1	Risorse idriche.....	5
2.2.2	Controllo della qualità dell'acqua.....	5
2.3	Gestione corrente	9
2.3.1	Commento sulle singole poste di gestione corrente	10
2.3.1.1	Spese per beni e servizi.....	10
2.4	Conto degli investimenti	11
2.5	Misure auspiccate, da adottare a corto termine	11
2.6	Preavviso Commissione ACAP.....	11

Allegati:

- conto di gestione corrente;
- conto degli investimenti;
- tabelle: riassunto del preventivo, ammortamenti.

1 MM 12/2011 concernente il preventivo ACAP per l'anno 2012

Signori Consiglieri comunali

La presente per sottoporvi il preventivo dell'ACAP concernente l'anno 2012.

Il Municipio di Lavertezzo visto il rapporto della Commissione ACAP, ne fa proprie le conclusioni.

1.1 Conclusioni

1.1.1 Aspetti procedurali e formali

Quoziente di voto: per l'approvazione del preventivo è sufficiente la maggioranza semplice, ritenuto che i voti affermativi devono raggiungere almeno un terzo (7) dei membri del Consiglio comunale (art. 61 cpv 1 LOC).

Collisione di interesse: nessun consigliere si trova in una situazione di collisione di interesse (art. 32, 64 e 83 LOC).

Referendum facoltativo: la decisione del Consiglio comunale non sottostà al referendum facoltativo (art. 75 LOC).

1.1.2 Attribuzione MM (art. 10 RALOC)

Richiamati gli artt. 45 RALOC, 172 LOC e 45 ROC, si attribuisce alla

Commissione della gestione

l'esame del seguente MM.

Si invita a voler esaminare ed allestire, per iscritto, il rapporto commissionale, il quale dovrà essere depositato, presso la Cancelleria comunale, almeno sette giorni prima della seduta del Consiglio comunale (art. 71 LOC).

La domanda per l'ottenimento della documentazione o della presenza del Capo dicastero ci dovrà pervenire in forma scritta almeno 7 giorni prima della data dei lavori commissionali.

1.1.3 Proposta di decisione

Visto quanto esposto, richiamato l'art. 13 let. c) LOC, vi invitiamo a voler approvare:

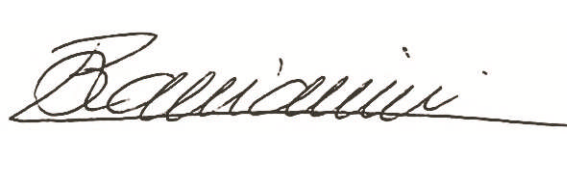

1. il preventivo per l'anno 2012, il quale è così composto:

totale spese correnti	CHF	363'560.00
totale ricavi correnti	CHF	<u>314'450.00</u>
risultato d'esercizio	CHF	-49'110.00

PER IL MUNICIPIO DI LAVERTEZZO

Il Sindaco:

Il Segretario:

R. Bacciarini

D. Gianella

1.2 Abbreviazioni

ACAP	Azienda comunale acqua potabile.
art.	articolo/articoli.
CHF	franchi svizzeri.
Cfr./cfr.	confronta.
cpv	capoverso.
let.	lettera.
LOC	legge organica comunale.
mc	metro cubo.
MM	messaggio municipale.
R.	regolamento.
RgfLOC	regolamento sulla gestione finanziaria e contabilità dei comuni.
RM	risoluzione municipale.
RALOC	regolamento d'applicazione della legge organica comunale.
ROC	regolamento organico comunale.
SE	serbatoio.
SO	sorgente.
UFC	Unità Formanti Colonia.

2 Rapporto della Commissione ACAP all'indirizzo del Municipio di Lavertezzo concernente il preventivo ACAP per l'anno 2012

Signori Municipali

La presente per sottoporvi il preventivo dell'ACAP concernente l'anno 2012.

2.1 Presentazione dei conti

<u>Conto di gestione corrente</u>		
Uscite correnti	201'660.00	
Ammortamenti amministrativi	161'900.00	
Addebiti interni	0.00	
Totale spese correnti		363'560.00
Entrate correnti	314'450.00	
Accrediti interni	0.00	
Totale ricavi correnti		314'450.00
		<u>-49'110.00</u>
<u>Conto degli investimenti in beni amministrativi</u>		
Uscite per investimenti		254'550.00
Entrate per investimenti		0.00
Onere netto per investimenti		<u>254'550.00</u>
<u>Conto di chiusura</u>		
Onere netto per investimenti		254'550.00
Ammortamenti amministrativi	161'900.00	
Risultato d'esercizio	-49'110.00	
Autofinanziamento		112'790.00
Disavanzo totale		<u>141'760.00</u>

Figura 1 – riassunto del preventivo

2.2 Considerazioni generali

In questo capitolo vogliamo trattare gli argomenti che coinvolgeranno l'attività operativa nell'immediato futuro, evitando di toccare quelli finanziari che saranno sviluppati nei capitoli **2.3 Gestione corrente** e **2.4 Conto degli investimenti**.

2.2.1 Risorse idriche

Dalla situazione illustrata nella Figura 1 emerge che l'utilizzo delle risorse idriche, da parte dell'utenza, dovrebbe essere come l'anno 2008. Comunque prevediamo che nel comparto del consumo artigianale, la domanda dovrebbe registrare un lieve calo, attestandosi come nell'anno 2010.

Le considerazioni espresse al punto 2.2.1 Risorse idriche del MM 11/2008 concernente il preventivo ACAP per l'anno 2009, sono da ritenere tuttora valide.

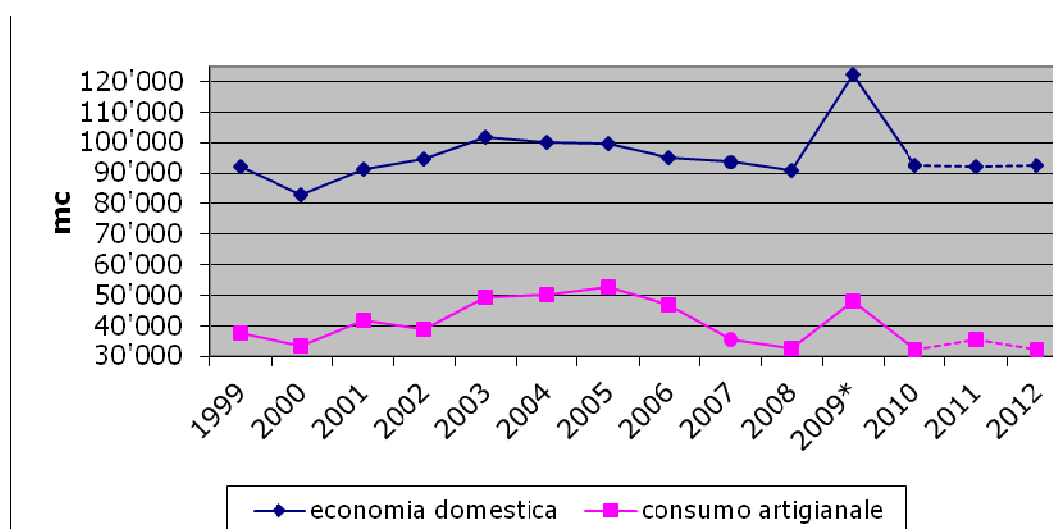


Figura 2 – evoluzione consumo acqua potabile anni 1999-2010 in mc / previsione di consumo per l'anno 2011 e 2012 (anno 2009 periodo di fatturazione 15 mesi)¹

2.2.2 Controllo della qualità dell'acqua

Le chiavi di lettura dei dati forniti nelle tabelle di questo capitolo, sono le seguenti:

- germi aerobi mesofili
valore di tolleranza in rete: 300 UFC/ml
- escherichia coli (E. coli) ed enterococchi (entrambi indici di contaminazione fecale)
 - . valore di tolleranza : 0 UFC/100 ml
 - . da 1 a 5 UFC/100 ml: ricerca delle cause

Dall'autocontrollo periodico inerente la qualità dell'acqua erogata all'utenza di Lavertezzo Piano risultano i seguenti dati²:

¹ Fonte dati ACAP

² Fonte dati Anamedica SA (laboratorio d'analisi mediche e chimiche)

Data			Germi aerobi mesofili (UFC/ml)	E. coli (UFC/100 ml)	Enterococchi (UFC/100 ml)
15.04.2008	Sassofenduto		4	0	0
15.04.2008	Bugaro		4	0	0
15.04.2008	Utenza	Centro scolastico	12	0	2
18.04.2008	Utenza	Centro scolastico	3	0	0
18.04.2008	Utenza		2	0	0
15.07.2008	SE Bugaro 2		13	0	0
15.07.2008	Utenza	Bugaro	3	0	0
15.07.2008	Utenza	Sassofenduto	2	0	0
15.07.2008	Utenza	Riazzino	3	0	0
01.10.2008	SE Sassofenduto		2	0	0
01.10.2008	SE Bugaro 1		0	0	0
01.10.2008	SE Bugaro 2 (A)	vasca A verso Piano	0	0	0
01.10.2008	SE Bugaro 2 (B)	vasca B verso monte	13	0	0
01.10.2008	CA spartizione Val Pesta		0	0	0
01.10.2008	Utenza	Municipio	2	0	0
01.10.2008	Utenza	Nosette	29	0	0
01.10.2008	Utenza	Centro scolastico	81	0	0
20.01.2009	Utenza	Malpensata	17	0	0
20.01.2009	Utenza	Montedato	1	0	0
20.01.2009	Utenza	Bugaro	4	0	0
31.03.2009	Utenza	Magazzino comunale	9	0	0
31.03.2009	Utenza	Municipio	7	0	0
31.03.2009	Utenza	Malpensata	13	0	0
10.06.2009	Utenza	Cucina centro scolastico	6	0	0
10.06.2009	SE Bugaro 2		7	0	0
22.07.2009	SE Bugaro 2		46	3	3
22.07.2009	Utenza	Bugaro	11	0	0
22.07.2009	Utenza	Sassofenduto	0	0	0
22.07.2009	Utenza	Riazzino	17	0	0
13.10.2009	Utenza	Centro scolastico	5	0	0
13.10.2009	Utenza	Bugaro	4	0	0
13.10.2009	Utenza	Sassofenduto	4	0	0
26.01.2010	Utenza	Riazzino	5	0	0
26.01.2010	Utenza	Bugaro	3	0	0
26.01.2010	Utenza	Sassofenduto	112	0	0
19.04.2010	Utenza	Sassofenduto	2	0	0
19.04.2010	Utenza	Bugaro	0	0	0
19.04.2010	Utenza	Scuola	6	0	0
13.07.2010	Utenza	Montedato	10	0	0
13.07.2010	SE Bugaro 2		2	0	1
13.07.2010	Utenza	Sassofenduto	1	0	0

13.07.2010	Utenza	Scuola	39	0	0
13.07.2010	Utenza	Montedato	5	0	2
12.10.2010	Utenza	Malpensata	11	0	0
12.10.2010	Utenza	Montedato	9	0	0
12.10.2010	Utenza	Scuola dell'infanzia	0	0	0
25.01.2011	Utenza	Centro scolastico	3	0	0
25.01.2011	Utenza	Crespo	2	0	0
25.01.2011	Utenza	Montedato	12	0	0
08.03.2011	Utenza	1324 RFD Crespo	98	0	0
19.04.2011	Utenza	Riazzino	290	0	0
19.04.2011	Utenza	Montedato	3	0	0
19.04.2011	Utenza	Bugaro	7	0	0
20.07.2011	Utenza	Centro scolastico	14	1	0
20.07.2011	Utenza	Montedato	15	1	1
20.07.2011	Utenza	Fontana Bugaro	12	0	1
20.07.2011	SE Bugaro 2		9	0	0
09.08.2011	Utenza	Bugaro	1	0	1
09.08.2011	Utenza	Montedato	51	0	4
09.08.2011	Utenza	Centro scolastico	41	0	0
09.08.2011	SE Bugaro 2		17	0	2
18.10.2011	Utenza	Bugaro	12	0	0
18.10.2011	Utenza	Montedato	14	0	0
18.10.2011	Utenza	Centro scolastico	4	0	0

Figura 3 – tabella riassuntiva delle analisi di potabilità dell'acqua al Piano

Dai test effettuati durante l'anno 2011 è scaturito che ci sono state sei contaminazioni. Malgrado gli accertamenti, le cause non sono conosciute.

In merito all'autocontrollo periodico inerente la qualità dell'acqua erogata all'utenza di Lavertezzo Valle risultano i seguenti dati³:

Data			Germi aerobi mesofili (UFC/ ml)	E. coli (UFC/1 00 ml)	Enteroc occhi (UFC/1 00 ml)
15.04.2008	Utenza	Paese	5	0	0
15.04.2008	Cognora		2	0	0
15.07.2008	Utenza	Aquino	2	0	0
15.07.2008	SO Cognora		1	0	0
15.07.2008	SO Verzuolo		2	0	0
15.07.2008	Utenza	Paese	9	0	2
15.07.2008	SE Aquino		0	0	1
25.07.2008	SE Aquino		10	0	1
25.07.2008	Utenza	Aquino	19	0	0
10.11.2008	SE Aquino		2	0	0
10.11.2008	Utenza	Lavertezzo	2	0	0
21.01.2009	Utenza	Aquino	32	0	0
21.01.2009	Utenza	Verzuolo	12	0	0
31.03.2009	Utenza	Verzuolo	5	0	0
31.03.2009	Utenza	Cantone	43	0	0
22.07.2009	Utenza	Aquino	10	6	1
22.07.2009	Utenza	Paese	11	3	0
22.07.2009	SO Aquino		2	0	0
22.07.2009	SO Cognora		3	0	0
22.07.2009	SE Aquino		10	2	0
13.10.2009	Utenza	Paese	25	2	1
13.10.2009	Utenza	Aquino	13	6	0
02.11.2009	SE Aquino		3	10	0
02.11.2009	Utenza	Fontana	3	2	0
04.11.2009	SO Aquino	destra	10	0	0
04.11.2009	SO Aquino	sinistra	6	0	0
26.01.2010	Utenza	Paese	23	0	0
26.01.2010	Utenza	Aquino	8	0	0
19.04.2010	Utenza	Verzuolo	9	0	0
19.04.2010	Utenza	Aquino	1	0	0
19.04.2010	Riale	di fianco SE Aquino	224	2	2
13.07.2010	SE Aquino		8	0	8
13.07.2010	SO Aquino		0	0	0
13.07.2010	SO Crona		3	1	0
13.07.2010	Utenza	Verzuolo	7	0	2
13.07.2010	Utenza	Rancone	6	0	1
22.07.2010	SE Aquino		11	0	0
22.07.2010	SO Aquino		9	0	0

³ Fonte dati Anamedica SA (laboratorio d'analisi mediche e chimiche)

12.10.2010	Utenza	Verzuolo	6	0	0
12.10.2010	Utenza	Casa Parrocchiale	4	0	0
25.01.2011	Utenza	Fontana	4	0	0
25.01.2011	Utenza	Verzuolo	5	0	0
19.04.2011	Utenza	Aquino	23	0	0
19.04.2011	Utenza	Verzuolo	5	0	0
20.07.2011	Utenza	Rancone	8	0	1
20.07.2011	Utenza	Paese	139	4	11
20.07.2011	SE Aquino		72	0	0
20.07.2011	SO Aquino*		72	1	2
20.07.2011	SO Crona		4	1	0
09.08.2011	SO Crona		2	0	0
09.08.2011	SO Aquino*		14	1	1
09.08.2011	SE Aquino		0	0	0
09.08.2011	Utenza	Aquino	10	1	0
09.08.2011	Utenza	Paese	35	0	0
18.10.2011	Utenza	Verzuolo	17	0	0
18.10.2011	Utenza	Paese	11	0	0

Figura 4 - tabella riassuntiva delle analisi di potabilità dell'acqua in Valle

Anche in Valle il rispetto dei parametri di conformità, non sono stati rispettati in sei controlli. Confrontando le risultanze dell'anno precedente la situazione si è acuita. Comunque essendo in funzione permanentemente presso la SE di Aquino un impianto a UV per la potabilizzazione, l'acqua erogata all'utenza non contiene e. coli o enterococchi.

2.3 Gestione corrente

Nell'ambito prettamente finanziario, la grafica della Figura 5, i costi evidenziano la controtendenza, rispetto al periodo precedente 2005-2011, segnando un lieve rialzo. Mentre i ricavi registrano un ulteriore tonfo.

Da ciò ne consegue che la perdita d'esercizio preventivata, si attesta su valori mai registrati durante il periodo di statistica.

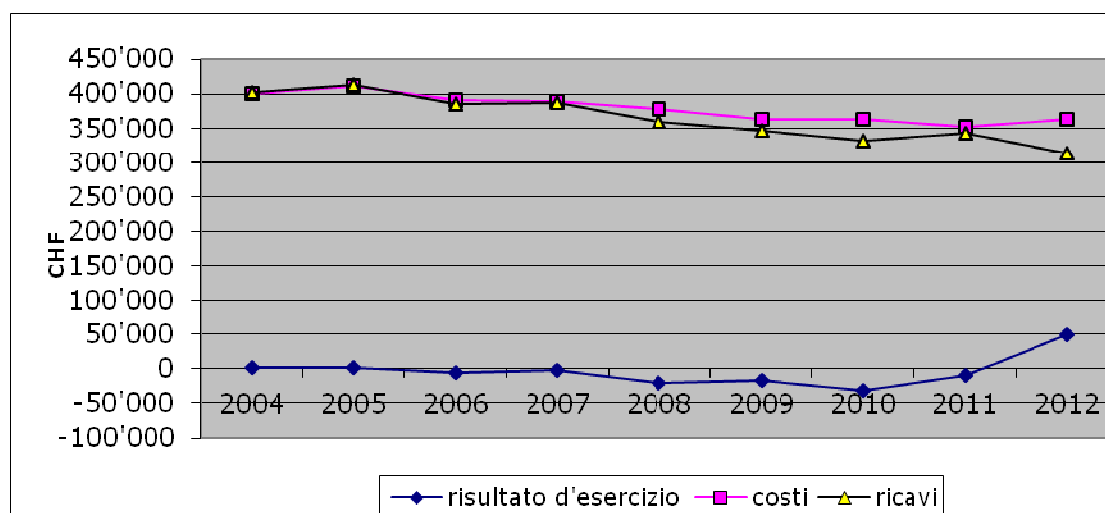


Figura 5 - evoluzione risultato d'esercizio, costi e ricavi anni 2004-2012 in CHF⁴

⁴ Fonte dati ACAP

Per quanto attiene il dettaglio del genere di spesa (cfr. Figura 6) che compone la totalità dei costi, la tendenza che traspare è nel segno della stabilità, ad eccezione della classe 31 Spese per beni e servizi che è aumentata.

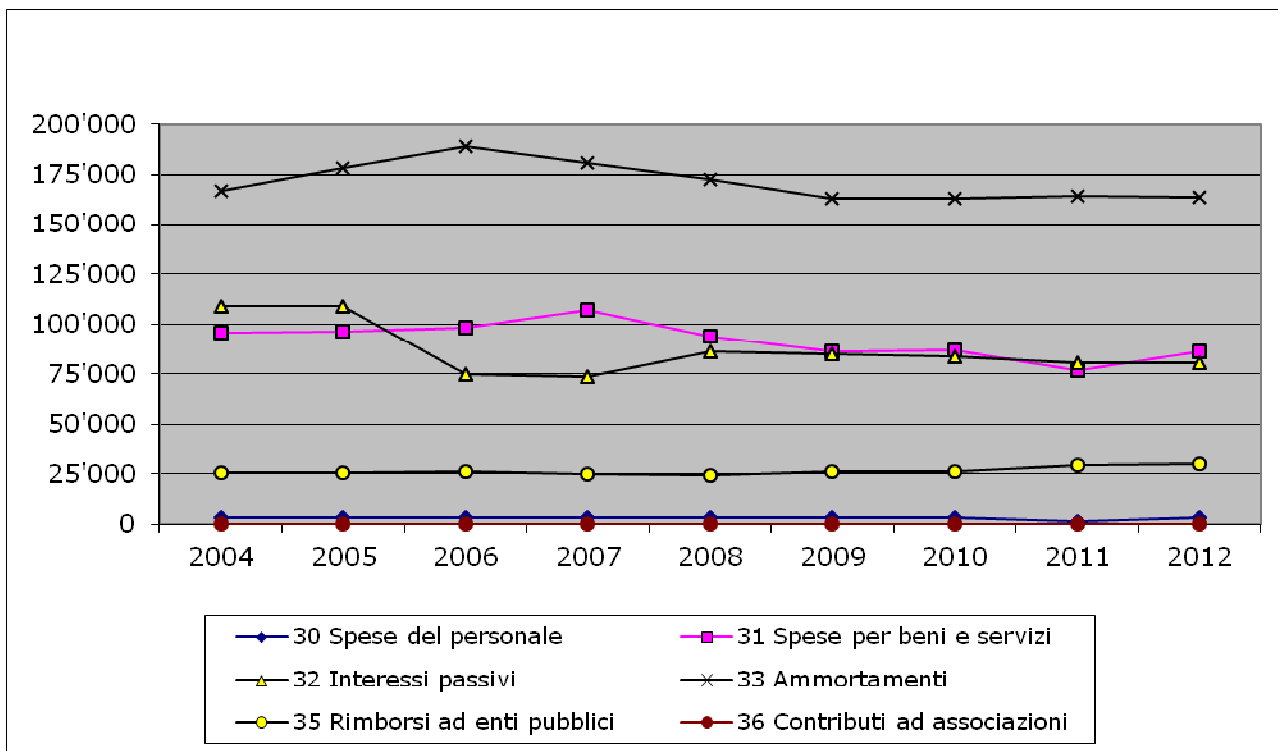


Figura 6 – evoluzione del genere di spesa preventivata durante gli anni 2004-2012⁵

2.3.1 Commento sulle singole poste di gestione corrente

2.3.1.1 Spese per beni e servizi

331.314.01 Manutenzione acquedotti comunali

Sulla scorta della valutazione dello storico, ma soprattutto il dato di consuntivo 2010 con quella dei tre trimestri 2011, abbiamo esposto l'importo di CHF 25'000.—.

⁵ Fonte dati ACAP

2.4 Conto degli investimenti

Richiamiamo l'art. 18 R. sulla gestione finanziaria e della contabilità dei comuni, il quale stabilisce l'obbligo d'iscrizione delle previsioni d'entrata e di uscita per le opere già votate o da votare che toccano il periodo amministrativo oggetto di discussione.

000.501.12 Migliorie bacini acc. Lavertezzo Piano

000.501.13 Migliorie bacini acc. Lavertezzo Valle

Cfr. MM 6/2011 concernente il credito di CHF 231'000.— da destinare alle migliorie infrastrutturali degli acquedotti comunali.

Nel corso dell'anno 2012 saranno messe in esecuzione parte delle opere.

000.562.01 Risanamento manufatti Cons. Val Pesta

Cfr. MM 8/2011 inerente il preavviso del Comune di Lavertezzo sul messaggio del 22 giugno 2011 della Delegazione del Consorzio intercomunale acqua potabile Val Pesta concernente la richiesta di un credito d'investimento di CHF 159'000.— per gli interventi prioritari di risanamento ai manufatti delle sorgenti ed a quelli situati a valle della camera di ripartizione numero 1 e concessione del credito d'investimento di CHF 18'550.— per il pagamento della quota parte del contributo a carico dell'Azienda comunale acqua potabile di Lavertezzo.

2.5 Misure auspiccate, da adottare a corto termine

Considerato l'attuale favorevole mercato dei capitali, la Commissione ACAP inviata il Municipio a voler ridiscutere con gli Istituti bancari i tassi d'interesse a medio e lungo termine. Questo può permettere un minor costo degli oneri finanziari (332.322.01 Interessi passivi).

Il risultato di questa misura permetterebbe la riduzione di almeno il 50 % dell'aumento teorico del disavanzo d'esercizio previsto.

In tutti i casi per la copertura della restante perdita, si propone l'adeguamento delle tariffe.

2.6 Preavviso Commissione ACAP

Come disposto dall'art. 5 R. per la fornitura di acqua potabile formuliamo al Municipio di Lavertezzo, per la conseguente approvazione legislativa, quanto segue:

1. il preavviso favorevole al disavanzo d'esercizio 2012 che ammonta a CHF 49'110.—, considerate le condizioni attuali.

PER LA COMMISSIONE ACAP

Il Presidente: Il Segretario:



C. Scettrini



D. Gianella

GESTIONE CORRENTE	Preventivo 2012		Preventivo 2011		Consuntivo 2010	
	Spese	Ricavi	Spese	Ricavi	Spese	Ricavi
3 SPESE CORRENTI netto costi	363'560.00	363'560.00	352'760.00	352'760.00	367'962.17	367'962.17
4 RICAVI CORRENTI netto ricavi	314'450.00	314'450.00	342'450.00	342'450.00	425'576.31	425'576.31
TOTALE SPESE E RICAVI PREVISIONE D'ESERCIZIO	363'560.00	314'450.00	352'760.00	342'450.00	367'962.17	425'576.31
RISULTATO D'ESERCIZIO		49'110.00		10'310.00		
TOTALI	363'560.00	363'560.00	352'760.00	352'760.00	57'614.14 425'576.31	425'576.31

GESTIONE CORRENTE		Preventivo 2012		Preventivo 2011		Consuntivo 2010	
		Spese	Ricavi	Spese	Ricavi	Spese	Ricavi
3	SPESE CORRENTI						
330	Spese per il personale						
	SPESE CORRENTI						
330.300.01	Onorari, indennità commissioni	3'000.00		1'500.00		3'641.25	
330.303.01	Contributi AVS/AD/AI/IPG						
	<i>Totale ricavi correnti</i>						
	<i>Totale spese correnti</i>	3'000.00		1'500.00		3'641.25	
	Saldo		3'000.00		1'500.00		3'641.25
331	Spese per beni e servizi						
	SPESE CORRENTI						
331.310.01	Materiale di cancelleria e stampati	1'000.00		1'000.00		500.00	
331.312.01	Acquisto acqua	5'000.00		5'000.00		332.65	
331.312.02	Energia elettrica	4'000.00		4'500.00		2'334.73	
331.314.01	Manutenzione acquedotti comunali	25'000.00		15'000.00		37'152.68	
331.315.01	Manutenzione programma EDP	1'000.00		1'000.00		1'000.00	
331.318.01	Spese postali, telef.	1'500.00		1'500.00		1'196.05	
331.318.02	Tasse su CCP	600.00		600.00		532.85	
331.318.03	Spese bancarie	200.00		200.00		122.40	
331.318.04	Analisi e misurazioni sorgenti	3'000.00		3'000.00		2'078.20	
331.318.06	Al Comune - part. amministrazione	10'000.00		10'000.00		10'000.00	
331.318.07	Al Comune - part. operai e UTC	30'000.00		30'000.00		30'000.00	
331.318.08	Spese esecutive	500.00		500.00		497.00	
331.318.09	Premio assicurazione combinata	3'500.00		3'500.00		3'359.95	
331.318.10	Consulenza e revisione dei conti	1'000.00		1'000.00		1'000.00	
	<i>Totale ricavi correnti</i>						
	<i>Totale spese correnti</i>	86'300.00		76'800.00		90'106.51	
	Saldo		86'300.00		76'800.00		90'106.51

GESTIONE CORRENTE

		Preventivo 2012		Preventivo 2011		Consuntivo 2010	
		Spese	Ricavi	Spese	Ricavi	Spese	Ricavi
332	Interessi passivi						
	SPESE CORRENTI						
332.322.01	Interessi passivi	80'500.00		80'500.00		85'194.87	
	<i>Totale ricavi correnti</i>						
	<i>Totale spese correnti</i>	80'500.00		80'500.00	80'500.00	85'194.87	
	Saldo		80'500.00		80'500.00		85'194.87
333	Ammortamenti						
	SPESE CORRENTI						
333.330.01	Perdita su debitori	2'000.00		2'000.00		30.13	
333.331.01	Ammortamenti beni amministrativi	161'900.00		162'500.00		162'009.76	
	<i>Totale ricavi correnti</i>						
	<i>Totale spese correnti</i>	163'900.00		164'500.00	164'500.00	162'039.89	
	Saldo		163'900.00		164'500.00		162'039.89
335	Rimborsi ad enti pubblici						
	SPESE CORRENTI						
335.352.01	Part. manut. acquedotto consorzio	17'600.00		17'200.00		14'749.65	
335.352.02	Tassa convenzione Cugnasco	12'110.00		12'110.00		12'110.00	
	<i>Totale ricavi correnti</i>						
	<i>Totale spese correnti</i>	29'710.00		29'310.00	29'310.00	26'859.65	
	Saldo		29'710.00		29'310.00		26'859.65

GESTIONE CORRENTE

		Preventivo 2012		Preventivo 2011		Consuntivo 2010	
		Spese	Ricavi	Spese	Ricavi	Spese	Ricavi
336	Contributi ad associazioni						
	SPESE CORRENTI						
336.365.01	Contributi ad associazioni	150.00		150.00		120.00	
	<i>Totale ricavi correnti</i>						
	<i>Totale spese correnti</i>	150.00		150.00	150.00	120.00	
	Saldo		150.00				120.00

GESTIONE CORRENTE		Preventivo 2012		Preventivo 2011		Consuntivo 2010	
		Spese	Ricavi	Spese	Ricavi	Spese	Ricavi
4	RICAVI CORRENTI						
442	Redditi della sostanza						
	RICAVI CORRENTI						
442.420.01	Interessi attivi		50.00		50.00		280.30
442.421.01	Interessi diversi		8'000.00		8'000.00		6'636.75
	<i>Totale ricavi correnti</i>		<i>8'050.00</i>		<i>8'050.00</i>		<i>6'917.05</i>
	<i>Totale spese correnti</i>						
	Saldo	8'050.00		8'050.00		6'917.05	
443	Ricavi per prestazioni, vendite ecc.						
	RICAVI CORRENTI						
443.431.01	Spese diffida		400.00		400.00		468.75
443.434.01	Tassa base		113'000.00		113'000.00		110'269.01
443.434.02	Tassa noleggio contatori		16'000.00		16'000.00		14'511.95
443.434.03	Tassa consumo cantieri		500.00		500.00		387.90
443.434.04	Tassa allacciamenti		3'000.00		3'000.00		
443.434.05	Tassa di consumo economia domestica		91'000.00		103'000.00		147'458.90
443.434.06	Tassa di consumo industriale		77'000.00		93'000.00		134'118.00
443.436.01	Recupero prestazioni varie						5'963.75
443.436.02	Recupero spese esecutive		500.00		500.00		481.00
	<i>Totale ricavi correnti</i>		<i>301'400.00</i>		<i>329'400.00</i>		<i>413'659.26</i>
	<i>Totale spese correnti</i>						
	Saldo	301'400.00		329'400.00		413'659.26	
446	Contributi per spese correnti						
	RICAVI CORRENTI						
446.462.01	Riversamenti per idranti		5'000.00		5'000.00		5'000.00

GESTIONE CORRENTE

	Preventivo 2012		Preventivo 2011		Consuntivo 2010	
	Spese	Ricavi	Spese	Ricavi	Spese	Ricavi
<i>Totale ricavi correnti</i>		5'000.00		5'000.00		5'000.00
<i>Totale spese correnti</i>	5'000.00		5'000.00		5'000.00	
Saldo						

GESTIONE CORRENTE		Preventivo 2012	Preventivo 2011	Consuntivo 2010
3	SPESE CORRENTI	363'560.00	352'760.00	367'962.17
30	SPESE PER IL PERSONALE	3'000.00	1'500.00	3'641.25
31	SPESE PER BENI E SERVIZI	86'300.00	76'800.00	90'106.51
32	INTERESSI PASSIVI	80'500.00	80'500.00	85'194.87
33	AMMORTAMENTI	163'900.00	164'500.00	162'039.89
35	RIMBORSI AD ENTI PUBBLICI	29'710.00	29'310.00	26'859.65
36	CONTRIBUTI PROPRI	150.00	150.00	120.00
4	RICAVI CORRENTI	314'450.00	342'450.00	425'576.31
42	REDDITI DELLA SOSTANZA	8'050.00	8'050.00	6'917.05
43	RICAVI PER PRESTAZIONI, VENDITE, TASSE, DIRITTI E MULTE	301'400.00	329'400.00	413'659.26
46	CONTRIBUTI PER SPESE CORRENTI	5'000.00	5'000.00	5'000.00

INVESTIMENTI	Preventivo 2012		Preventivo 2011		Consuntivo 2010	
	Spese	Ricavi	Spese	Ricavi	Spese	Ricavi
0 AMMINISTRAZIONE GENERALE netto costi	254'550.00	161'900.00 92'650.00	170'000.00	162'500.00 7'500.00	23'956.29 138'053.47	162'009.76
TOTALE SPESE E RICAVI	254'550.00	161'900.00 92'650.00	170'000.00	162'500.00 7'500.00	23'956.29	162'009.76
PREVISIONE D'ESERCIZIO					138'053.47	
RISULTATO D'ESERCIZIO					162'009.76	
TOTALI	254'550.00	254'550.00	170'000.00	170'000.00	162'009.76	162'009.76

INVESTIMENTI	Preventivo 2012		Preventivo 2011		Consuntivo 2010	
	Spese	Ricavi	Spese	Ricavi	Spese	Ricavi
0 AMMINISTRAZIONE GENERALE						
000 AMMINISTRAZIONE GENERALE						
USCITE INVESTIMENTI BENI AMMINISTRATIVI						
000.501.10 Ampliamento rete idrica					3'005.70	
000.501.11 Condotte Ponte Pincascia						
000.501.12 Migliorie bacini acc. Lavertezzo Piano	165'000.00		130'000.00			
000.501.13 Migliorie bacini acc. Lavertezzo Valle	66'000.00		35'000.00			
000.501.14 Potenz. acquedotto LP e Bugaro 2					16'884.99	
000.501.20 Nuovo serbatoio Aquino						
000.501.21 Impianto disinfezione Bugaro 2						
000.506.01 Acquisto contatori	5'000.00		5'000.00		4'065.60	
000.562.01 Risanamento manufatti Cons. Val Pesta	18'550.00					
ENTRATE INVESTIMENTI BENI AMMINISTRATIVI						
000.610.10 Part. privati ampliamento rete idrica		161'900.00		162'500.00		162'009.76
000.681.01 Ammortamenti ordinari						
<i>Totale ricavi correnti</i>		161'900.00		162'500.00		162'009.76
<i>Totale spese correnti</i>	254'550.00		170'000.00		23'956.29	
Saldo		92'650.00		7'500.00	138'053.47	

INVESTIMENTI		Preventivo 2012	Preventivo 2011	Consuntivo 2010
5	USCITE INVESTIMENTI BENI AMMINISTRATIVI	254'550.00	170'000.00	23'956.29
50	INVESTIMENTI IN BENI AMMINISTRATIVI	236'000.00	170'000.00	23'956.29
56	CONTRIBUTI PROPRI	18'550.00		
6	ENTRATE INVESTIMENTI BENI AMMINISTRATIVI	161'900.00	162'500.00	162'009.76
61	CONTRIBUTI ED INDENNITA'			
68	RIPORTO DEGLI AMMORTAMENTI	161'900.00	162'500.00	162'009.76

TABELLA INVESTIMENTI PER AMMORTAMENTI LINEARI 2012

*dati cons.provv.2011 del 13.10.11

C.TO	S.I. 1.1	E/U 2012	ammortamenti 2012 141.01													2007
			1999 e prec.	2000	2001	2002	2003	2004	2005	2006	2007	2008	2009	2010	2011	
25 anni per 141.01	anno di costr.		13	14	15	16	17	18	19	20	21	22	23	24	25	1
5 anni per 146.01	% ammortam.		-7.6923	-7.1429	-6.6667	-6.2500	-5.8824	-5.5556	-5.2632	-5.0000	-4.7619	-4.5455	-4.3478	-4.1667	-4.0000	-100.0000
S.I.	1'327'890.01		-102'145.39													
000.501.10 Ampliamento rete idrica	7'683.30									-384.17						
000.610.10 Part.privati ampl.rete idrica	-500.00									25.00						
000.501.11 Condotte Pte Pincascia A	22'470.91										-1'070.04					
000.501.11 Condotte Pte Pincascia B	14'848.35											-674.93				
000.501.11 Condotte Pte Pincascia C	2'885.47												-120.23			
000.501.12 Migliorie bacini acc. LP	165'000.00															
000.501.13 Migliorie bacini acc. LV*	5'185.00	66'000.00														-207.40
000.501.14 Potenz. Acquedotto LP e Bugaro 2 A	137'332.95		-10'564.07													
000.501.14 Potenz. Acquedotto LP e Bugaro 2 B	885.52			-63.25												
000.501.14 Potenz. Acquedotto LP e Bugaro 2 C	11'834.38				-788.96											
000.501.14 Potenz. Acquedotto LP e Bugaro 2 D	39'950.76				-2'496.92											
000.501.14 Potenz. Acquedotto LP e Bugaro 2 E	3'291.45					-193.61										
000.501.14 Potenz. Acquedotto LP e Bugaro 2 F	16'884.99															
000.501.15 Potenz. Acquedotto LV A	77'724.95		-5'978.84													
000.501.15 Potenz. Acquedotto LV B	5'196.22				-346.41											
000.501.16 Tronco Piazza-Casa Parrocchiale A	17'682.08		-1'360.16													
000.501.16 Tronco Piazza-Casa Parrocchiale B	3'757.20			-268.37												
000.501.17 Risanamento acquedotto cons.VP A	24'746.90		-1'903.61													
000.501.17 Risanamento acquedotto cons.VP B	13'675.92			-976.85												
000.501.17 Risanamento acquedotto cons.VP C	24'861.13				-1'657.41											
000.501.17 Risanamento acquedotto cons.VP D	8'599.33				-537.46											
000.501.19 Tratt. E pittura arm.idrauliche	20'694.85		-1'591.91													
000.501.20 Nuovo Serbatoio Aquino A	18'319.85				-1'144.99											
000.501.20 Nuovo Serbatoio Aquino B	194'422.38					-11'436.61										
000.501.20 Nuovo Serbatoio Aquino C	180'524.63						-10'029.15									
000.501.20 Nuovo Serbatoio Aquino D	7'778.05							-409.37								
000.501.20 Nuovo Serbatoio Aquino E	2'243.75								-112.19							
000.501.21 Impianto disinfezione Bugaro 2 A	19'698.46								-984.92							
000.501.21 Impianto disinfezione Bugaro 2 B	-141.44										6.74					
000.562.01 Risanam. manufatti Cons. Val Pesta	18'550.00															
000.506.01 Acquisto contatori 2007	1'347.51															-1'347.51
000.506.01 Acquisto contatori 2008	1'802.04															
000.506.01 Acquisto contatori 2009	2'523.26															
000.506.01 Acquisto contatori 2010	3'252.48															
000.506.01 Acquisto contatori 2011*	2'645.23															
000.506.01 Acquisto contatori 2012	5'000.00															
	2'221'997.87	254'550.00	-123'543.98	-1'308.47	-2'792.78	-4'179.37	-11'630.23	-10'029.15	-409.37	-1'456.28	-1'063.31	-674.93	0.00	-120.23	-207.40	-1'347.51
										-157'415.49						

TOTALE AMMORTAMENTI 2012



C.TO					S.F. 31.12
	2008	2009	2010	2011	
25 anni per 141.01	2	3	4	5	
5 anni per 146.01	-50.0000	-33.3333	-25.0000	-20.0000	
S.I.					1'225'744.62
000.501.10 Ampliamento rete idrica					7'299.14
000.610.10 Part.privati ampl.rete idrica					-475.00
000.501.11 Condotte Pte Pincascia A					21'400.87
Condotte Pte Pincascia B					14'173.43
Condotte Pte Pincascia C					2'765.24
000.501.12 Migliorie bacini acc. LP					165'000.00
000.501.13 Migliorie bacini acc. LV*					70'977.60
000.501.14 Potenz. Acquedotto LP e Bugaro 2 A					126'768.88
Potenz. Acquedotto LP e Bugaro 2 B					822.27
Potenz. Acquedotto LP e Bugaro 2 C					11'045.42
Potenz. Acquedotto LP e Bugaro 2 D					37'453.84
Potenz. Acquedotto LP e Bugaro 2 E					3'097.84
Potenz. Acquedotto LP e Bugaro 2 F					16'884.99
000.501.15 Potenz. Acquedotto LV A					71'746.11
Potenz. Acquedotto LV B					4'849.81
000.501.16 Tronco Piazza-Casa Parrocchiale A					16'321.92
Tronco Piazza-Casa Parrocchiale B					3'488.83
000.501.17 Risanamento acquedotto cons.VP A					22'843.29
Risanamento acquedotto cons.VP B					12'699.07
Risanamento acquedotto cons.VP C					23'203.72
Risanamento acquedotto cons.VP D					8'061.87
000.501.19 Tratt. E pittura arm.idrauliche					19'102.94
000.501.20 Nuovo Serbatoio Aquino A					17'174.86
Nuovo Serbatoio Aquino B					182'985.77
Nuovo Serbatoio Aquino C					170'495.48
Nuovo Serbatoio Aquino D					7'368.68
Nuovo Serbatoio Aquino E					2'131.56
000.501.21 Impianto disinfezione Bugaro 2 A					18'713.54
Impianto disinfezione Bugaro 2 B					-134.70
000.562.01 Risanam. manufatti Cons. Val Pesta					18'550.00
000.506.01 Acquisto contatori 2007					0.00
Acquisto contatori 2008	-901.02				901.02
Acquisto contatori 2009		-841.09			1'682.17
Acquisto contatori 2010			-813.12		2'439.36
Acquisto contatori 2011*				-529.05	2'116.18
Acquisto contatori 2012					5'000.00
					0.00
					0.00
	-901.02	-841.09	-813.12	-529.05	2'314'700.60
		-4'431.78			2'314'700.60
TOTALE AMMORTAMENTI 2012				-161'847.27	0.00
					2'314'700.60
					0.00