



15 ottobre 2019 (RM 1272/2018)

**MM 10/2018 concernente il credito di CHF 114'000.— da destinare all'ammodernamento del rifugio pubblico di protezione civile ubicato sul 1284 RFD Lavertezzo Piano**

<b>1</b>	<b>Retrospectiva.....</b>	<b>2</b>
<b>2</b>	<b>Situazione attuale .....</b>	<b>2</b>
2.1	Progetto .....	3
2.2	Preventivo .....	4
2.3	Incidenza .....	5
<b>3</b>	<b>Conclusioni.....</b>	<b>5</b>
3.1	Aspetti procedurali e formali .....	5
3.2	Attribuzione MM .....	5
3.3	Proposta di decisione .....	6
<b>4</b>	<b>Abbreviazioni .....</b>	<b>6</b>

Signori Consiglieri comunali

Vi sottoponiamo per esame e giudizio il credito di CHF 114'000.— da destinare all'ammodernamento del rifugio pubblico di protezione civile ubicato sul 1284 RFD Lavertezzo Piano.

## **1      Retrospettiva**

Questa infrastruttura di protezione civile, è stata edificata con la costruzione del centro scolastico durante il periodo 1992-1996.

Nel corso degli anni questi spazi non sono mai stati utilizzati per gli scopi a cui sono stati destinati.

Secondo i dati in nostro possesso, questi locali sono stati regolarmente occupati dall'Esercito sin dall'anno 2002, come area dormitorio con lo standard della protezione civile<sup>1</sup>, nel caso in cui i posti letto dell'accantonamento militare non fossero sufficienti<sup>2</sup>.

Dall'anno 2002 in poi l'occupazione del rifugio protezione civile è aumentato, fino a giungere ad un primo adeguamento<sup>3</sup>, effettuato nell'anno 2011 con gli standard di Armasuisse. Questo intervento ci è stato sollecitato dall'attuale Regione territoriale 3<sup>4</sup>, organo militare che fra da tramite tra l'Esercito e le Autorità civili nei Cantoni di Uri, Svitto, Zugo, Grigioni e Ticino, unitamente alla Base logistica dell'Esercito, affinché la struttura sia a norma secondo le direttive di Armasuisse.

## **2      Situazione attuale**

La Regione territoriale 3 ci ha segnalato durante i rapporti annuali, una certa vetustà, nella strutture sanitarie, in particolar modo nella sottodotazione di docce.

Questo intervento migliora lo standard dell'infrastrutture, affinché si possa garantire anche nel futuro un'occupazione stabile.

---

<sup>1</sup> 100 posti letto

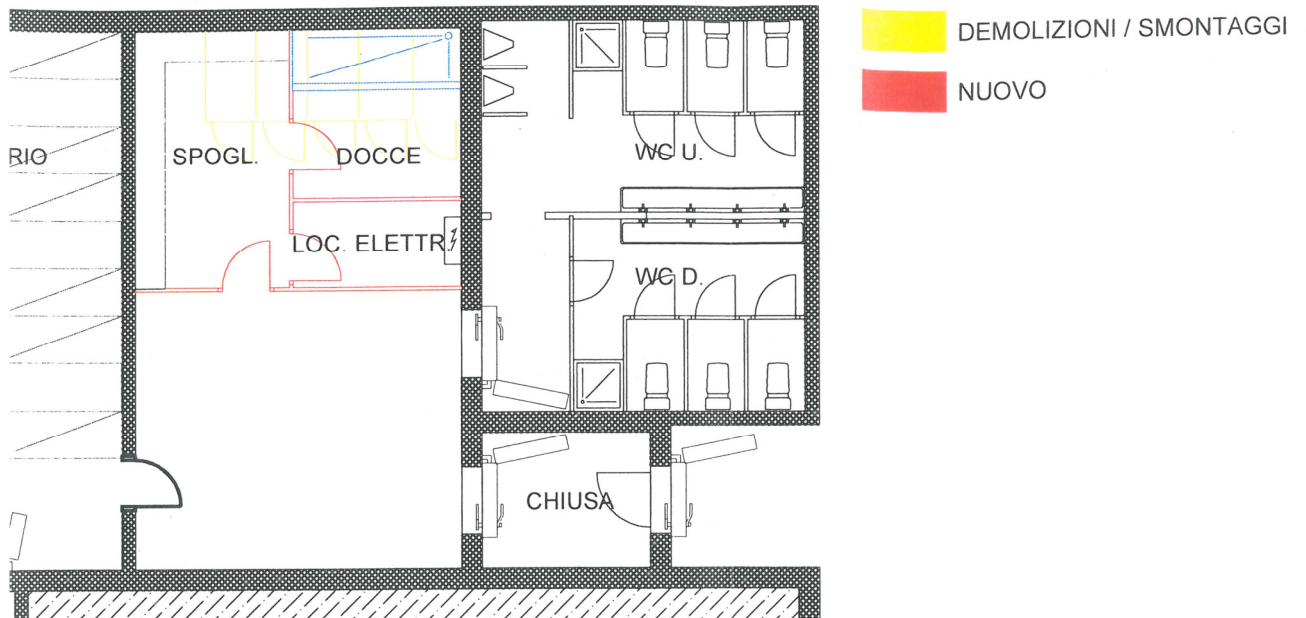
<sup>2</sup> 130 posti letto

<sup>3</sup> Inc.opere.pubbliche.2010.07 – 80 posti letto

<sup>4</sup> [www.divter3.ch](http://www.divter3.ch)

## 2.1 Progetto

Con il nullaosta della Sezione del militare e della protezione della popolazione<sup>5</sup>, si è giunti al progetto di cui alla Figura 1.



**Figura 1 – planimetria intervento**

<sup>5</sup> Lettera 7 agosto 2018

## 2.2 Preventivo

Pos. 1	<b>Rimozione pareti esistenti</b>	CHF	1'500.00
Pos. 2	<b>Opere da sanitario:</b>		
	zoccolo per doccia	CHF	1'500.00
	nuovo boiler 500 lt	CHF	5'000.00
	rubinetterie	CHF	2'000.00
	distribuzione acqua calda/fredda	CHF	1'500.00
	scarico	CHF	1'000.00
	sistemazione servizi esistenti	CHF	5'000.00
Pos. 3	<b>Pavimento in resina</b>	CHF	25'000.00
Pos. 4	<b>Opere da falegname:</b>		
	nuove pareti di separazione	CHF	8'500.00
	nuove porte	CHF	1'600.00
	scaffali in legno	CHF	4'000.00
Pos. 5	<b>Opere da elettricista:</b>		
	nuove lampade IP65	CHF	600.00
	illuminazione d'emergenza	CHF	5'000.00
	nuova linea elettrica per boiler	CHF	2'500.00
	modifiche impianto elettrico	CHF	5'000.00
Pos. 6	<b>Impianto antincendio</b>	CHF	10'000.00
Pos. 7	<b>Opere da pittore:</b>		
	dispersione pareti e soffitti	CHF	10'000.00
	segnalazioni con vernici fotoluminescente	CHF	2'500.00
Pos. 8	Onorari e Direzione Lavori	CHF	<u>12'800.00</u>
TOTALE		CHF	105'000.00
IVA 7.70%		CHF	<u>8'085.00</u>
TOTALE		CHF	<u>113'085.00</u>
<b>Totale arrotondato</b>		<b>CHF</b>	<b>114'000.00</b>

## 2.3 Incidenza

Il preventivo di cui al punto 2.2 è interamente coperto dai contributi sostitutivi relativi alle opere riguardanti il rifugio pubblico (ITRS 82) e altri scopi di PCi secondo l'art. 36 cpv 2 LPCi.

	CHF
Investimento totale	114'000
Sussidi PCi	<u>114'000</u>
<b><i>Onere netto d'investimento</i></b>	<b><u><u>0</u></u></b>

## 3 Conclusioni

### 3.1 Aspetti procedurali e formali

Puntualizziamo che tale procedura è retta dall'art. 13 let. e) LOC.

### 3.2 Attribuzione MM

Richiamati gli art. 10 RALOC e 45 e 48 ROC, si attribuiscono

***alla Commissione della gestione e  
alla Commissione edilizia e opere pubbliche***

l'esame del seguente MM.

Le Commissioni potranno prendere visione dell'intera documentazione al fine di formulare il necessario rapporto all'indirizzo del Consiglio Comunale (art. 71 e 105 LOC).

Rammentiamo tuttavia che i lavori commissionali e dei singoli membri sono vincolati all'obbligo di discrezione e riserbo in ossequio alle disposizioni della LOC (in particolare l'art. 104).

Pertanto si invita a voler esaminare ed allestire, per iscritto, i rapporti commissionali, i quali dovranno essere depositati, presso la Cancelleria comunale, almeno sette giorni prima della seduta del Consiglio comunale.

**La domanda per l'ottenimento della documentazione o della presenza del Capo dicastero ci dovrà pervenire in forma scritta almeno 7 giorni prima della data dei lavori commissionali.**

### 3.3 Proposta di decisione


Visto quanto sopra esposto, richiamati gli art. 13 let. e) e cpv 3 LOC, vi invitiamo a voler approvare:

1. il credito CHF 114'000.— da destinare all'ammodernamento del rifugio pubblico di protezione civile ubicato sul 1284 RFD Lavertezzo Piano;
2. il credito di cui al punto 1. del dispositivo di risoluzione decadrà entro 2 anni dall'ultima possibilità di ricorso.

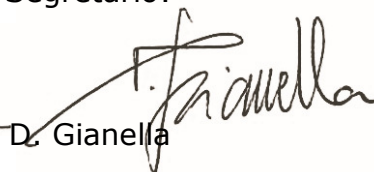
PER IL MUNICIPIO DI LAVERTEZZO

Il Sindaco:

Il Segretario:



R. Bacciarini



D. Gianella

### 4 Abbreviazioni

art.	articolo/articoli.
CHF	franchi svizzeri.
cpv	capoverso.
LCPubb	Legge sulle commesse pubbliche.
let.	lettera.
LOC	Legge organica comunale.
LPi	Legge sulla perequazione finanziaria.
MC/mc	metro cubo.
MM	messaggio municipale.
n.	numero/i.
PR	piano regolatore.
RALOC	Regolamento d'applicazione della legge organica comunale.
RgfLOC	Regolamento sulla gestione finanziaria e sulla contabilità dei Comuni.
RM	risoluzione municipale.
ROC	Regolamento organico comunale.
SEL	Sezione enti locali.