



9 novembre 2009 (RM 675/2009)

MM 12/2009 concernente il preventivo ACAP per l'anno 2010

Indice

1	MM 12/2009 concernente il preventivo ACAP per l'anno 2010....	2
1.1	Conclusioni	2
1.1.1	Aspetti procedurali e formali	2
1.1.2	Attribuzione MM (art. 10 RALOC)	2
1.1.3	Proposta di decisione.....	3
1.2	Abbreviazioni	3
2	Rapporto della Commissione ACAP all'indirizzo del Municipio di ..	4
	Lavertezzo concernente il preventivo ACAP per l'anno 2010	4
2.1	Presentazione dei conti.....	4
2.2	Considerazioni generali.....	5
2.2.1	Risorse idriche.....	5
2.2.2	Controllo della qualità dell'acqua.....	5
2.3	Gestione corrente	8
2.3.1	Commento sulle singole poste di gestione corrente	9
2.3.1.1	Redditi della sostanza.....	9
2.4	Conto degli investimenti	9
2.5	Preavviso Commissione ACAP.....	10

Allegati:

- conto di gestione corrente;
- conto degli investimenti;
- tabelle: riassunto del preventivo, ammortamenti.

1 MM 12/2009 concernente il preventivo ACAP per l'anno 2010

Signori Consiglieri comunali

La presente per sottoporvi il preventivo dell'ACAP concernente l'anno 2010.

Il Municipio di Lavertezzo visto il rapporto della Commissione ACAP, ne fa proprie le conclusioni.

1.1 Conclusioni

1.1.1 Aspetti procedurali e formali

Quoziente di voto: per l'approvazione del preventivo è sufficiente la maggioranza semplice, ritenuto che i voti affermativi devono raggiungere almeno un terzo (7) dei membri del Consiglio comunale (art. 61 cpv 1 LOC).

Collisione di interesse: nessun consigliere si trova in una situazione di collisione di interesse (art. 32, 64 e 83 LOC).

Referendum facoltativo: la decisione del Consiglio comunale non sottostà al referendum facoltativo (art. 75 LOC).

1.1.2 Attribuzione MM (art. 10 RALOC)

Richiamati gli artt. 45 RALOC, 172 LOC e 45 ROC, si attribuisce alla

Commissione della gestione

l'esame del seguente MM.

Si invita a voler esaminare ed allestire, per iscritto, il rapporto commissionale, il quale dovrà essere depositato, presso la Cancelleria comunale, almeno sette giorni prima della seduta del Consiglio comunale (art. 71 LOC).

La domanda per l'ottenimento della documentazione o della presenza del Capo dicastero ci dovrà pervenire in forma scritta almeno 7 giorni prima della data dei lavori commissionali.

1.1.3 Proposta di decisione

Visto quanto esposto, richiamato l'art. 13 let. c) LOC, vi invitiamo a voler approvare:

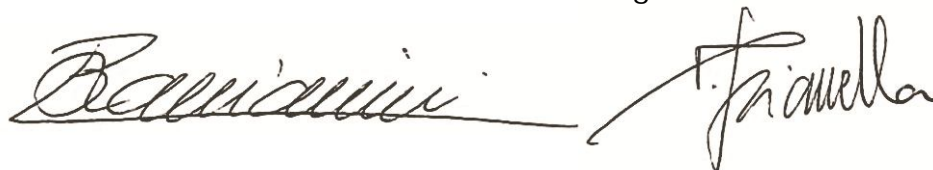
1. il preventivo per l'anno 2010, il quale è così composto:

totale spese correnti	CHF	363'300.00
totale ricavi correnti	CHF	<u>332'450.00</u>
risultato d'esercizio	CHF	-30'850.00

PER IL MUNICIPIO DI LAVERTEZZO

Il Sindaco:

Il Segretario:



R. Bacciarini

D. Gianella

1.2 Abbreviazioni

ACAP	Azienda comunale acqua potabile.
art.	articolo/articoli.
CHF	franchi svizzeri.
Cfr./cfr.	confronta.
cpv	capoverso.
let.	lettera.
LOC	legge organica comunale.
mc	metro cubo.
MM	messaggio municipale.
R.	regolamento.
RgfLOC	regolamento sulla gestione finanziaria e contabilità dei comuni.
RM	risoluzione municipale.
RALOC	regolamento d'applicazione della legge organica comunale.
ROC	regolamento organico comunale.
SE	serbatoio.
SO	sorgente.
UFC	Unità Formanti Colonia.

2 Rapporto della Commissione ACAP all'indirizzo del Municipio di Lavertezzo concernente il preventivo ACAP per l'anno 2010

Signori Municipali

La presente per sottoporvi il preventivo dell'ACAP concernente l'anno 2010.

2.1 Presentazione dei conti

<u>Conto di gestione corrente</u>		
Uscite correnti	202'000.00	
Ammortamenti amministrativi	161'300.00	
Addebiti interni	0.00	
Totale spese correnti		363'300.00
Entrate correnti	332'450.00	
Accrediti interni	0.00	
Totale ricavi correnti		332'450.00
Risultato d'esercizio		-30'850.00
<u>Conto degli investimenti in beni amministrativi</u>		
Uscite per investimenti		5'000.00
Entrate per investimenti		0.00
Onere netto per investimenti		5'000.00
<u>Conto di chiusura</u>		
Onere netto per investimenti		5'000.00
Ammortamenti amministrativi	161'300.00	
Risultato d'esercizio	-30'850.00	
Autofinanziamento		130'450.00
Disavanzo totale		-125'450.00

Figura 1 – riassunto del preventivo

2.2 Considerazioni generali

In questo capitolo vogliamo trattare gli argomenti che coinvolgeranno l'attività operativa nell'immediato futuro, evitando di toccare quelli finanziari che saranno sviluppati nei capitoli **2.3 Gestione corrente** e **2.4 Conto degli investimenti**.

2.2.1 Risorse idriche

La situazione illustrata nella Figura 1 emerge che l'utilizzo delle risorse idriche, da parte dell'utenza, dovrebbe essere come l'anno 2008. Comunque prevediamo che nel comparto del consumo artigianale, la domanda dovrebbe ridursi leggermente.

Le considerazioni espresse al punto 2.2.1 Risorse idriche del MM 11/2008 concernente il preventivo ACAP per l'anno 2009, sono da ritenere tuttora valide.

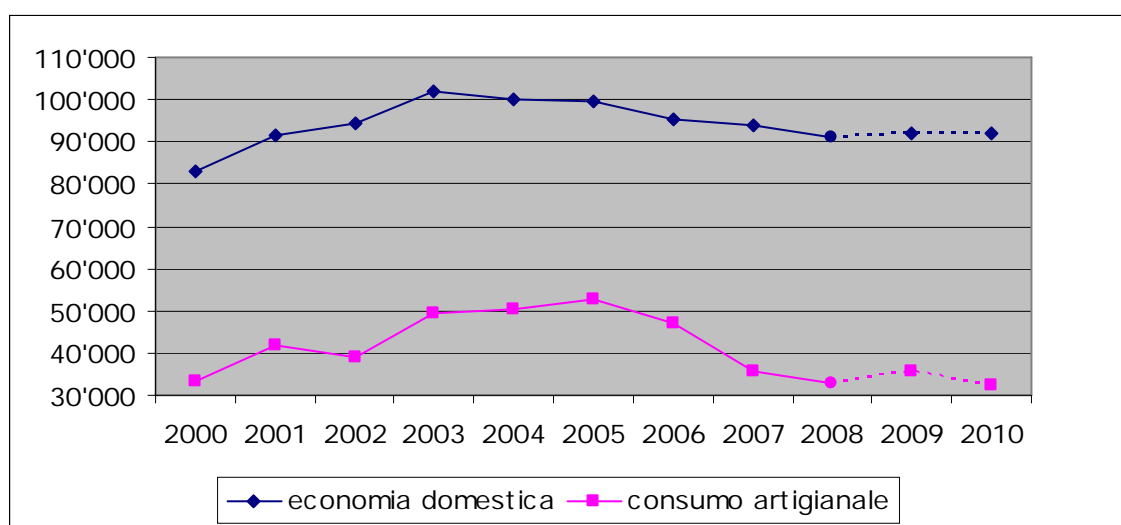


Figura 2 – evoluzione consumo acqua potabile anni 1999-2008 in mc / previsione di consumo per l'anno 2009 e 2010¹

2.2.2 Controllo della qualità dell'acqua

Le chiavi di lettura dei dati forniti nelle tabelle di questo capitolo, sono le seguenti:

- germi aerobi mesofili
valore di tolleranza in rete: 300 UFC/ml
- escherichia coli (E. coli) ed enterococchi (entrambi indici di contaminazione fecale)
 - . valore di tolleranza : 0 UFC/100 ml
 - . da 1 a 5 UFC/100 ml: ricerca delle cause

Dall'autocontrollo periodico inerente la qualità dell'acqua erogata all'utenza di Lavertezzo Piano risultano i seguenti dati²:

¹ Fonte dati ACAP

² Fonte dati Anamedica SA (laboratorio d'analisi mediche e chimiche)

Data		Germi aerobi mesofili (UFC/ml)	E. coli (UFC/100 ml)	Enterococchi (UFC/100 ml)	
15.04.2008	Sassofenduto	4	0	0	
15.04.2008	Bugaro	4	0	0	
15.04.2008	Utenza	12	0	2	
18.04.2008	Utenza	3	0	0	
18.04.2008	Utenza	2	0	0	
15.07.2008	Bugaro 2	13	0	0	
15.07.2008	Bugaro	3	0	0	
15.07.2008	Sassofenduto	2	0	0	
15.07.2008	Utenza	3	0	0	
01.10.2008	Sassofenduto	2	0	0	
01.10.2008	Bugaro 1	0	0	0	
01.10.2008	Bugaro 2 (A)	0	0	0	
01.10.2008	Bugaro 2 (B)	13	0	0	
01.10.2008	CA spartizione Val Pesta	0	0	0	
01.10.2008	Utenza	2	0	0	
01.10.2008	Utenza	29	0	0	
01.10.2008	Utenza	81	0	0	
20.01.2009	Utenza	17	0	0	
20.01.2009	Utenza	1	0	0	
20.01.2009	Utenza	4	0	0	
31.03.2009	Utenza	Magazzino comunale	9	0	0
31.03.2009	Utenza	Municipio	7	0	0
31.03.2009	Utenza	Malpensata	13	0	0
10.06.2009	Utenza	Cucina centros scolast	6	0	0
10.06.2009	Bugaro 2		7	0	0
22.07.2009	SE Bugaro 2		46	3	3
22.07.2009	Utenza	Bugaro	11	0	0
22.07.2009	Utenza	Sassofenduto	0	0	0
22.07.2009	Utenza	Riazzino	17	0	0
13.10.2009	Utenza	Centro scolastico	5	0	0
13.10.2009	Utenza	Bugaro	4	0	0
13.10.2009	Utenza	Sassofenduto	4	0	0

Figura 3 – tabella riassuntiva delle analisi di potabilità dell'acqua al Piano

In generale dalle verifiche effettuate risulta che l'acqua analizzata è nei parametri sopradescritti.

Dai test effettuati è scaturito che vi è stata, solo in data 22.07.2009, una contaminazione.

Il problema era la carenza di igiene sul becco del rubinetto.

In merito dall'autocontrollo periodico inerente la qualità dell'acqua erogata all'utenza di Lavertezzo risultano i seguenti dati³:

Data			Germi aerobi mesofili (UFC/ml)	E. coli (UFC/100 ml)	Enterococchi (UFC/100 ml)
15.04.2008	Utenza		5	0	0
15.04.2008	Cognora		2	0	0
15.07.2008	Utenza		2	0	0
15.07.2008	Cognora		1	0	0
15.07.2008	Verzuolo		2	0	0
15.07.2008	Utenza		9	0	2
15.07.2008	Aquino		0	0	1
25.07.2008	Aquino		10	0	1
25.07.2008	Utenza		19	0	0
10.11.2008	Aquino		2	0	0
10.11.2008	Utenza		2	0	0
21.01.2009	Utenza		32	0	0
21.01.2009	Utenza		12	0	0
31.03.2009	Utenza	Cantone	43	0	0
22.07.2009	Utenza	Aquino	10	6	1
22.07.2009	Utenza	Paese	11	3	0
22.07.2009	SO Aquino		2	0	0
22.07.2009	SO Cognora		3	0	0
22.07.2009	SE Aquino		10	2	0
13.10.2009	Utenza	Paese	25	2	1
13.10.2009	Utenza	Aquino	13	6	0
02.11.2009	SE Aquino		3	10	0
02.11.2009	Utenza	Fontana	3	2	0
04.11.2009	SO Aquino	sinistra	6	0	0
04.11.2009	SO Aquino	destra	6	0	0

Figura 4 - tabella riassuntiva delle analisi di potabilità dell'acqua in Valle

Contrariamente alla situazione di Lavertezzo Piano, quella in Valle è problematica. Il 50 % delle analisi effettuate, durante l'anno 2009, ha dato esito positivo agli e. coli o agli enterococchi.

Dagli esami del 22.07.2009 eseguite presso le sorgenti di Aquino e Cognora (SO) erano negative. Mentre quella del bacino di Aquino (SE) era positiva.

Anomale sono le risultanze all'utenza, in quanto i risultati sono stati positivi con dei valori superiori rispetto ai luoghi di produzione (SO) e di accumulo (SE). Tali impurità

³ Fonte dati Anamedica SA (laboratorio d'analisi mediche e chimiche)

che erano presenti nel serbatoio (SE), si sono sommate a quelle provenienti dai punti di prelievo all'utenza.

Dalle ispezioni eseguite agli impianti non sono emersi elementi oggettivi che potessero dare adito a misure particolari.

Dai test effettuati in data 13 ottobre 2009, i risultati che sono scaturiti hanno evidenziato una contaminazione dell'acqua, sia nel bacino di Aquino (SE) che all'utenza. Rileviamo che i valori emersi nel SE erano inferiori rispetto a quelli dell'utenza. Per cui abbiamo provveduto alla pulizia del bacino di Aquino (SE) con la ripetizione dei test di potabilità, i quali hanno confermato nuovamente le impurità. Per cui in data 4 novembre 2009 abbiamo effettuato delle nuove verifiche, le quali hanno dato esito.

2.3 Gestione corrente

Nell'ambito prettamente finanziario, la grafica della Figura 5 illustra la tendenza al ribasso dall'anno 2006 fino all'anno 2009 sia dei costi che dei ricavi.

Mentre, nell'anno contabile 2010, i costi non subiranno una riduzione, come nel periodo precedente, ma si sono stabilizzati. Questa situazione è da ricondurre alla modifica della politica di ammortamento. Se fino all'anno 2009 si effettuava l'ammortamento dei beni amministrativi sul valore residuo al 1. gennaio, con il preventivo 2010 si è introdotto l'ammortamento lineare secondo le disposizioni dell'art. 27 RgfLOC. Questa modifica comporterà un carico costante di questo onere durante il "periodo di vita" dell'investimento attivato.

Con la riduzione lieve dei ricavi (cfr. spiegazioni del capitolo 2.2.1 Risorse idriche) e la stabilità dei costi, il risultato d'esercizio, per il terzo anno consecutivo registra una perdita.

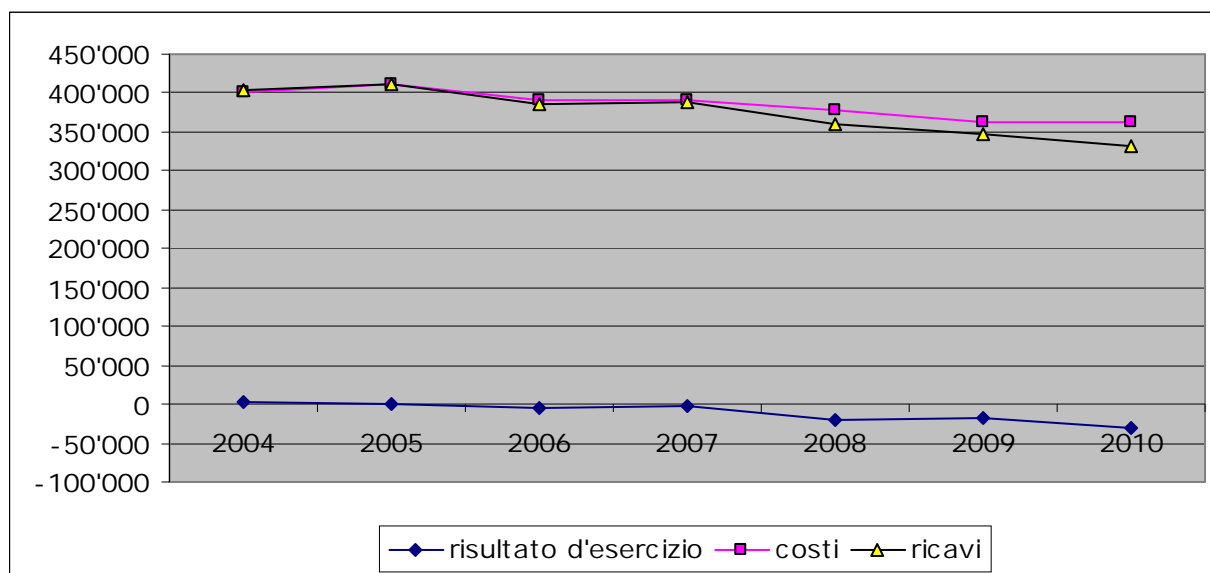


Figura 5 - evoluzione risultato d'esercizio, costi e ricavi anni 2004-2010 in CHF⁴

⁴ Fonte dati ACAP

Per quanto attiene il dettaglio del genere di spesa (cfr. Figura 6) che compone la totalità dei costi, la tendenza che traspare è nel segno della stabilità.

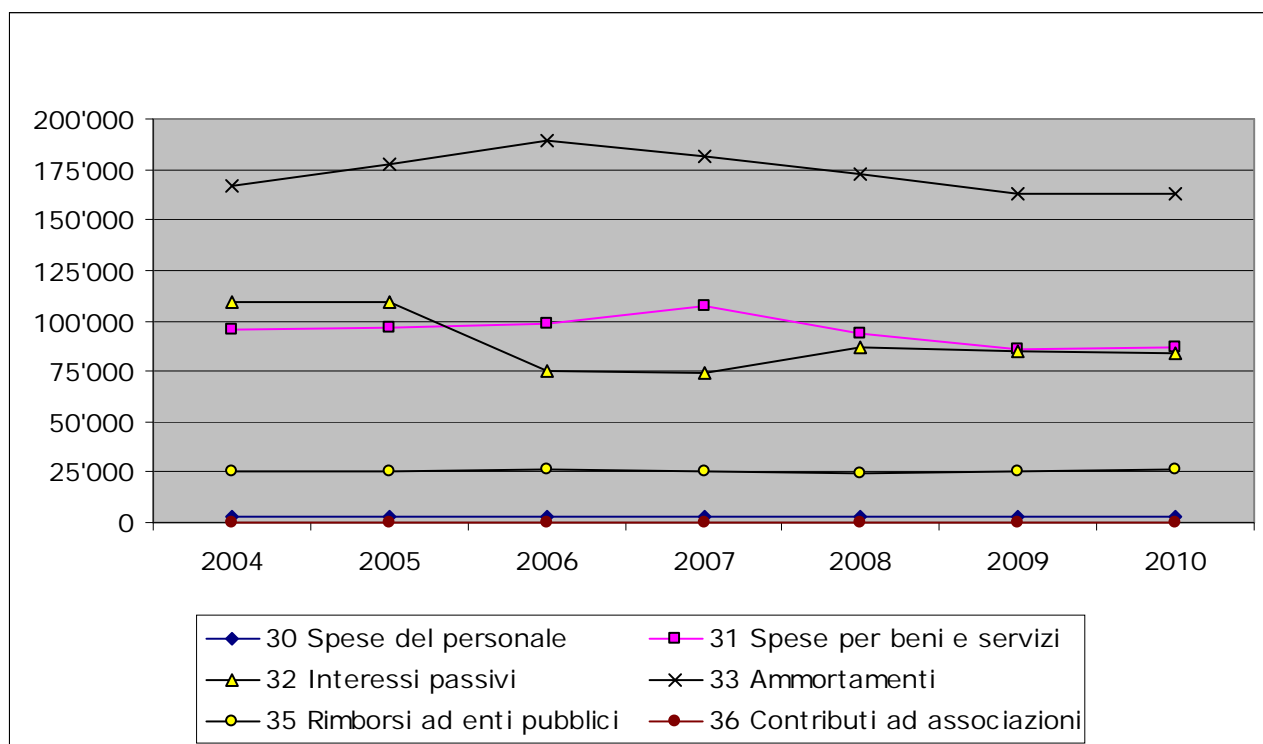


Figura 6 – evoluzione del genere di spesa preventivata durante gli anni 2004-2010⁵

Considerata la perdita d'esercizio di CHF 30'850.—, la Commissione ACAP non proporrà al Municipio nessun ritocco verso l'alto del prezzo al mc.

2.3.1 Commento sulle singole poste di gestione corrente

2.3.1.1 Redditi della sostanza

442.420.01 Interessi attivi

Considerata la riduzione dei tassi remunerativi dei depositi a termine, si è adeguato anche quello fra il Comune e l'ACAP.

2.4 Conto degli investimenti

Richiamiamo l'art. 18 R. sulla gestione finanziaria e della contabilità dei comuni, il quale stabilisce l'obbligo d'iscrizione delle previsioni d'entrata e di uscita per le opere già votate o da votare che toccano il periodo amministrativo oggetto di discussione. Pertanto vi rimandiamo ai MM precedentemente votati o annessi all'attuale ordine del giorno.

⁵ Fonte dati ACAP

2.5 Preavviso Commissione ACAP

Come disposto dall'art. 5 R. per la fornitura di acqua potabile formuliamo al Municipio di Lavertezzo, per la conseguente approvazione legislativa, quanto segue:

1. il preavviso favorevole al disavanzo d'esercizio 2010 che ammonta a CHF 30'850.—.

PER LA COMMISSIONE ACAP

Il Presidente: Il Segretario:

The image shows two handwritten signatures in black ink. The signature on the left is 'C. Scettrini' and the signature on the right is 'D. Gianella'. Both are written in a cursive, flowing style.

C. Scettrini

D. Gianella

CONTO
DI
GESTIONE CORRENTE

GESTIONE CORRENTE

	Preventivo 2010		Preventivo 2009		Consuntivo 2008	
	Spese	Ricavi	Spese	Ricavi	Spese	Ricavi
3 SPESE CORRENTI netto costi	363'300.00	363'300.00	363'850.00	363'850.00	356'838.89	356'838.89
4 RICAVI CORRENTI netto ricavi	332'450.00	332'450.00	346'450.00	346'450.00	340'274.65	340'274.65
TOTALE SPESE E RICAVI	363'300.00	332'450.00	363'850.00	346'450.00	356'838.89	340'274.65
PREVISIONE D'ESERCIZIO		30'850.00		17'400.00		16'564.24
RISULTATO D'ESERCIZIO TOTALI	363'300.00	363'300.00	363'850.00	363'850.00	356'838.89	356'838.89

GESTIONE CORRENTE

	Preventivo 2010		Preventivo 2009		Consuntivo 2008	
	Spese	Ricavi	Spese	Ricavi	Spese	Ricavi
3 SPESE CORRENTI						
330 Spese per il personale						
SPESE CORRENTI						
330.300.01 Onorari, indennità commissioni	3'000.00		3'000.00		2'092.00	
330.303.01 Contributi AVS/AD/AI/IPG			100.00			
<i>Totale ricavi correnti</i>						
<i>Totale spese correnti</i>	3'000.00	3'000.00	3'100.00	3'100.00	2'092.00	2'092.00
Saldo						
331 Spese per beni e servizi						
SPESE CORRENTI						
331.310.01 Materiale di cancelleria e stampati	1'000.00		1'000.00		500.00	
331.312.01 Acquisto acqua	5'000.00		5'000.00		2'429.15	
331.312.02 Energia elettrica	4'500.00		4'500.00		1'700.86	
331.314.01 Manutenzione acquedotti comunali	25'000.00		25'000.00		25'774.70	
331.315.01 Manutenzione programma EDP	1'000.00		1'000.00		1'000.00	
331.318.01 Spese postali, telef.	1'500.00		1'000.00		1'598.25	
331.318.02 Tasse su CCP	600.00		800.00		519.25	
331.318.03 Spese bancarie	500.00		500.00		373.50	
331.318.04 Analisi e misurazioni sorgenti	3'000.00		2'500.00		2'986.20	
331.318.06 Al Comune - part. amministrazione	10'000.00		10'000.00		10'000.00	
331.318.07 Al Comune - part. operai e UTC	30'000.00		30'000.00		30'000.00	
331.318.08 Spese esecutive	500.00		500.00		407.00	
331.318.09 Premio assicurazione combinata	3'500.00		3'500.00		3'147.45	
331.318.10 Consulenza e revisione dei conti	1'000.00		1'000.00		1'000.00	
<i>Totale ricavi correnti</i>						
<i>Totale spese correnti</i>	87'100.00	87'100.00	86'300.00	86'300.00	81'436.36	81'436.36
Saldo						

GESTIONE CORRENTE

	Preventivo 2010		Preventivo 2009		Consuntivo 2008	
	Spese	Ricavi	Spese	Ricavi	Spese	Ricavi
332						
Interessi passivi						
SPESE CORRENTI						
332.322.01 Interessi passivi	83'650.00		85'300.00		83'630.83	
Totale ricavi correnti						
Totale spese correnti	83'650.00	83'650.00	85'300.00	85'300.00	83'630.83	83'630.83
Saldo						
333						
Ammortamenti						
SPESE CORRENTI						
333.330.01 Perdita su debitori	2'000.00		2'000.00		582.10	
333.331.01 Ammortam enti beni amministrativi	161'300.00		161'200.00		170'465.35	
Totale ricavi correnti						
Totale spese correnti	163'300.00	163'300.00	163'200.00	163'200.00	171'047.45	171'047.45
Saldo						
335						
Rimborsi ad enti pubblici						
SPESE CORRENTI						
335.352.01 Part. manut. acquedotto consorzio	13'990.00		14'250.00		6'972.25	
335.352.02 Tassa convenzione Cugnasco	12'110.00		11'550.00		11'550.00	
Totale ricavi correnti						
Totale spese correnti	26'100.00	26'100.00	25'800.00	25'800.00	18'522.25	18'522.25
Saldo						
336						
Contributi ad associazioni						
SPESE CORRENTI						
336.365.01 Contributi ad associazioni	150.00		150.00		110.00	

GESTIONE CORRENTE

	Preventivo 2010		Preventivo 2009		Consuntivo 2008	
	Spese	Ricavi	Spese	Ricavi	Spese	Ricavi
<i>Totale ricavi correnti</i>						
<i>Totale spese correnti</i>	150.00		150.00	150.00	110.00	110.00
Saldo		150.00				

GESTIONE CORRENTE

	Preventivo 2010		Preventivo 2009		Consuntivo 2008	
	Spese	Ricavi	Spese	Ricavi	Spese	Ricavi
4 RICAVI CORRENTI						
442 Redditi della sostanza						
RICAVI CORRENTI						
442.420.01 Interessi attivi		50.00		50.00		15.95
442.421.01 Interessi diversi		8'000.00		15'000.00		13'750.25
<i>Totale ricavi correnti</i>		8'050.00		15'050.00		13'766.20
<i>Totale spese correnti</i>					13'766.20	
Saldo	8'050.00					
443 Ricavi per prestazioni, vendite ecc.						
RICAVI CORRENTI						
443.431.01 Spese diffusa		400.00		400.00		343.12
443.434.01 Tassa base		110'000.00		110'000.00		111'749.28
443.434.02 Tassa noleggio contatori		16'000.00		16'000.00		15'891.25
443.434.03 Tassa consumo cantieri		500.00		500.00		149.60
443.434.04 Tassa allacciamenti		3'000.00		3'000.00		5'560.00
443.434.05 Tassa di consumo economia domestica		103'000.00		103'000.00		101'477.40
443.434.06 Tassa di consumo industriale		86'000.00		93'000.00		86'000.60
443.436.01 Recupero prestazioni varie						
443.436.02 Recupero spese esecutive		500.00		500.00		337.20
<i>Totale ricavi correnti</i>		319'400.00		326'400.00		321'508.45
<i>Totale spese correnti</i>			326'400.00		321'508.45	
Saldo	319'400.00					
446 Contributi per spese correnti						
RICAVI CORRENTI						
446.462.01 Riversamenti per idranti		5'000.00		5'000.00		5'000.00

GESTIONE CORRENTE

	Preventivo 2010		Preventivo 2009		Consuntivo 2008	
	Spese	Ricavi	Spese	Ricavi	Spese	Ricavi
<i>Totale ricavi correnti</i>		5'000.00		5'000.00		5'000.00
<i>Totale spese correnti</i>	5'000.00		5'000.00		5'000.00	
Saldo						

GESTIONE CORRENTE		Preventivo 2010	Preventivo 2009	Consuntivo 2008
3	SPESE CORRENTI	363'300.00	363'850.00	356'838.89
30	SPESE PER IL PERSONALE	3'000.00	3'100.00	2'092.00
31	SPESE PER BENI E SERVIZI	87'100.00	86'300.00	81'436.36
32	INTERESSI PASSIVI	83'650.00	85'300.00	83'630.83
33	AMMORTAMENTI	163'300.00	163'200.00	171'047.45
35	RIMBORSI AD ENTI PUBBLICI	26'100.00	25'800.00	18'522.25
36	CONTRIBUTI PROPRI	150.00	150.00	110.00
4	RICAVI CORRENTI	332'450.00	346'450.00	340'274.65
42	REDDITI DELLA SOSTANZA	8'050.00	15'050.00	13'766.20
43	RICAVI PER PRESTAZIONI, VENDITE, TASSE, DIRITTI E MULTE	319'400.00	326'400.00	321'508.45
46	CONTRIBUTI PER SPESE CORRENTI	5'000.00	5'000.00	5'000.00

**CONTO
DEGLI
INVESTIMENTI**

	Preventivo 2010		Preventivo 2009		Consuntivo 2008	
	Spese	Ricavi	Spese	Ricavi	Spese	Ricavi
INVESTIMENTI						
0 AMMINISTRAZIONE GENERALE netto ricavi	5'000.00 156'300.00	161'300.00	5'000.00 156'200.00	161'200.00	21'078.39 149'386.96	170'465.35
TOTALE SPESE E RICAVI PREVISIONE D'ESERCIZIO RISULTATO D'ESERCIZIO TOTALI	5'000.00 156'300.00 161'300.00	161'300.00 161'300.00 161'300.00	5'000.00 156'200.00 161'200.00	161'200.00 161'200.00 161'200.00	21'078.39 149'386.96 170'465.35	170'465.35 170'465.35 170'465.35

INVESTIMENTI		Preventivo 2010		Preventivo 2009		Consuntivo 2008	
		Spese	Ricavi	Spese	Ricavi	Spese	Ricavi
0	AMMINISTRAZIONE GENERALE						
000	AMMINISTRAZIONE GENERALE						
	USCITE INVESTIMENTI BENI AMMINISTRATIVI						
000.501.10	Ampliamento rete idrica					17'242.05	
000.501.11	Condotte Ponte Pincascia						
000.501.20	Nuovo serbatoio Aquino						
000.501.21	Impianto disinfezione Bugaro 2						
000.506.01	Acquisto contatori	5'000.00		5'000.00		3'836.34	
	ENTRATE INVESTIMENTI BENI AMMINISTRATIVI						
000.6'10.10	Part. privati ampliamento rete idrica		161'300.00		161'200.00		170'465.35
000.681.01	Ammortamenti ordinari						
	<i>Totale ricavi correnti</i>		161'300.00		161'200.00		170'465.35
	<i>Totale spese correnti</i>	5'000.00		5'000.00		21'078.39	
	Saldo	156'300.00		156'200.00		149'386.96	

	Preventivo 2010	Preventivo 2009	Consuntivo 2008
INVESTIMENTI			
5 USCITE INVESTIMENTI BENI AMMINISTRATIVI	5'000.00	5'000.00	21'078.39
50 INVESTIMENTI IN BENI AMMINISTRATIVI	5'000.00	5'000.00	21'078.39
6 ENTRATE INVESTIMENTI BENI AMMINISTRATIVI	161'300.00	161'200.00	170'465.35
61 CONTRIBUTI ED INDENNITA'			
68 RIPORTO DEGLI AMMORTAMENTI	161'300.00	161'200.00	170'465.35

TABELLE:

. RIASSUNTO DEL PREVENTIVO

. AMMORTAMENTI

	preventivo 2010	preventivo 2009	consuntivo 2008
<u>Conto di gestione corrente</u>			
Uscite correnti	202'000.00	202'650.00	186'373.54
Ammortamenti amministrativi	161'300.00	161'200.00	170'465.35
Addebiti interni			
Totale spese correnti	363'300.00	363'850.00	356'838.89
Entrate correnti	332'450.00	346'450.00	340'274.65
Accrediti interni			
Totale ricavi correnti	332'450.00	346'450.00	340'274.65
Risultato d'esercizio	-30'850.00	-17'400.00	-16'564.24
<u>Conto degli investimenti in beni amministrativi</u>			
Uscite per investimenti	5'000.00	5'000.00	21'078.39
Entrate per investimenti			
Onere netto per investimenti	5'000.00	5'000.00	21'078.39
<u>Conto di chiusura</u>			
Onere netto per investimenti	5'000.00	5'000.00	21'078.39
Ammortamenti amministrativi	161'300.00	161'200.00	170'465.35
Risultato d'esercizio	-30'850.00	-17'400.00	-16'564.24
Autofinanziamento	130'450.00	143'800.00	153'901.11
Disavanzo totale	-125'450.00	-138'800.00	-132'822.72



C.TO	ammortamenti 2010	S.F.
25 anni per 141.01 5 anni per 146.01	<p>2005 2007</p> <p>2 -3</p> <p>-50.0000 -33.3333</p> <p>146.01</p>	31.12
S.I.		1430036.39
000.501.10 Ampliamento rete idrica		8'067.47
000.610.10 Par. privati impi.rete idrica		-525.00
000.501.11 Condotte Pie Pincascia A		23'540.95
000.501.11 Condotte Pie Pincascia B		15'523.28
000.501.14 Potenz. Acquedotto LP e Bugaro 2 A		147'897.02
000.501.14 Potenz. Acquedotto LP e Bugaro 2 B		948.77
000.501.14 Potenz. Acquedotto LP e Bugaro 2 C		12'623.34
000.501.14 Potenz. Acquedotto LP e Bugaro 2 D		42'447.68
000.501.14 Potenz. Acquedotto LP e Bugaro 2 E		3'485.06
000.501.15 Potenz. Acquedotto LV A		83'703.79
000.501.15 Potenz. Acquedotto LV B		5'542.64
000.501.16 Tronco Piazza-Casa Parrocchiale A		19'042.24
000.501.17 Risanamento acquedotto cons.VP A		4'025.57
Risanamento acquedotto cons.VP B		26'650.51
Risanamento acquedotto cons.VP C		14'652.77
Risanamento acquedotto cons.VP D		26'518.54
000.501.19 Tratt. E pittura arm.idrauliche		9'136.79
000.501.20 Nuovo Serbatoio Aquino A		22'286.76
Nuovo Serbatoio Aquino B		19'464.84
Nuovo Serbatoio Aquino C		205'658.99
Nuovo Serbatoio Aquino D		190'553.78
Nuovo Serbatoio Aquino E		8'187.42
000.501.21 Impianto disinfezione Bugaro 2 A		2'355.94
Impianto disinfezione Bugaro 2 B		20'683.38
000.506.01 Acquisto contatori 2006		-148.18
Acquisto contatori 2007		1'832.29
Acquisto contatori 2008		2'695.01
Acquisto contatori 2009		2'703.06
Acquisto contatori 2010		603.50
		5'000.00
		0.00
		0.00
		2'355'393.58
		2'355'393.58
		0.00
		2'355'393.58
		0.00
TOTALE AMMORTAMENTI 2010	-16'1319.54	